



AVALUACIÓ DE LES POLÍTIQUES ACTIVES D'OCUPACIÓ PER A JOVES

**3- Avaluació quantitativa de la implementació
dels Programes d'Escoles Taller, Noves Cases
per a Nous Oficis i Suma't.**

Informe final

21 de març de 2012

Avaluadors principals: Jaume Blasco i David Casado

Equip de Treball: Jaume Blasco
David Casado
Lluís Ferrer
Federico Todeschini





Índex

1. Introducció	1
1.1 Preguntes d'avaluació i bases de dades	3
1.2 Grau de cobertura dels programes	5
1.3 Les característiques dels participants	10
2. Síntesi de resultats i proper passos	23
3. Annex	i





1. Introducció

El Servei d'Ocupació de Catalunya, en el marc de la seva oferta de polítiques actives d'ocupació, promou el programes **Escoles Taller (ET)**, **Noves Cases per a Nous Oficis (NCNO)** i **Suma't**. Els dos primers tenen com a principal objectiu afavorir la transició de l'escola al treball dels joves aturats de 16 a 24 anys, amb un èmfasi particular en el col·lectiu de dones i les persones amb especials dificultats d'inserció laboral, així com garantir un desenvolupament de les PIME locals. L'any 2010, el programa Cases d'Ofici es va transformar per tal d'adreçar les noves necessitats ocupacionals dels joves, mentre que el programa d'ET va ser suspès. El programa Suma't va començar l'any 2010 i, tot i que està exclusivament adreçat a persones de 18 a 24 anys amb fracàs escolar, comparteix objectius amb els dos altres programes. Al mateix temps, també posa particular èmfasi en l'obtenció del graduat d'ESO.

Els tres programes contempen o contemplaven la realització tant d'activitats de formació com de pràctiques a empreses, amb la intenció que els alumnes adquireixin hàbits laborals i recuperin l'interès per a l'adquisició de coneixements. Durant el curs 2008-2009 el total de participants del programa d'**Escoles Taller (ET)** va ser de 3.272 alumnes, amb un pressupost de 25,2 milions d'euros (7.705 euros per participant). Alhora, durant el curs 2010-2011 el número total de participants del programa **Noves Cases per a Nous Oficis (NCNO)** va ser de 3.503 alumnes, amb un pressupost de 11,1 milions d'euros (3.176 euros per participant), mentre que pel que fa al programa **Suma't**, amb un pressupost de 8,6 milions, va atènyer 6.357 participants (1.318 euros per participant)¹. Tanmateix, aquesta diferència pot reflectir les diferències en la durada dels programes com així altres qüestions.

El present informe té com a objectiu abordar qüestions relatives a la **implementació** dels programes ET, NCNO i Suma't, i establir les bases per a l'avaluació d'impacte dels programes que continuïn vigents. Aquesta avaluació s'ha portat a terme mitjançant una **anàlisi quantitativa** de les bases de dades disponibles per tal d'explorar el grau de

¹ El pressupost dels diferents programes s'ha extret del respectiu decret i no del cost executat del programa, amb la qual cosa la ràtio que hem calculat de cost per participant pot no reflectir correctament la xifra real.



cobertura dels programes i les característiques dels beneficiaris, emprant mètodes estadístics univariants i multivariants.

Aquesta anàlisi permetrà contrastar la cobertura i selecció efectiva amb la població diana teòrica i l'abast territorial al que es vol arribar. Així, es podran identificar els potencials problemes que hi hagi en la implementació dels programes.

Un cop finalitzada aquesta anàlisi, restarà analitzar els impactes laborals d'aquests programes a fi de millorar-los o analitzar la conveniència d'expandir-los. En un moment en què la crisi econòmica exigeix portar a terme programes públics cost-efectius, resulta especialment important valorar si els **impactes** que s'esperen dels programes que encaren continuen funcionant, com són el programa Suma't i el programa Noves Cases per a Nous Oficis, s'estan assolint. En aquest sentit, seria aconsellable complementar en el futur pròxim l'avaluació d'impacte mencionada amb una relativa al cost-efectivitat dels programes.



2. Anàlisi quantitativa

2.1 Preguntes d'avaluació i bases de dades

El propòsit d'aquest capítol és analitzar, des d'una perspectiva quantitativa, diversos aspectes relacionats amb la implementació dels programes Escoles Taller, Noves Cases Ofici per a Nous Oficis i Suma't. En concret, amb relació a l'anàlisi del procés d'implementació, les preguntes d'avaluació a les quals pretenem donar resposta són les següents:

- Quin és el grau de cobertura de cadascun dels programes? Existeixen diferències territorials?
- Com són els beneficiaris de cadascun d'aquests programes? Es poden distingir perfils?

Les **bases de dades** emprades per portar a terme l'avaluació (integrades entre sí mitjançant el DNI dels beneficiaris potencials i efectius) són les següents:

1. **Base de dades d'integració del SOC.** Identifica els participants dels programes ET, NCNO i Suma't, així com els d'altres polítiques actives d'ocupació en les quals també participen joves (PQPI subvencionats, PQPI-FIAP, Formació ocupacional i Plans d'ocupació). Igualment, identifica el tipus d'entitat beneficiària en què es desenvolupa cadascun dels programes (ens local, organisme de la Generalitat o entitat sense ànim de lucre), la data d'inici i finalització de la participació en el programa per part dels beneficiaris i, finalment, si els responsables de l'activitat valoren o no positivament l'aprofitament que cadascun dels beneficiaris n'ha tret.
2. **Base de dades SICAS-SISPE.** És la base de dades general dels demandants d'ocupació de Catalunya. Els registres històrics corresponen al darrer dia laborable de cada mes, des del maig de 2005. Conté informació socio-demogràfica bàsica (sexe, any de naixement, edat, nacionalitat, població de residència i nivell formatiu), sobre les preferències i disposició a treballar (restriccions de jornada, disposició a treballar fora del municipi o comarca, número d'ocupacions diferents demanades i tipus d'ocupació demanada), història d'atur



(data d'inici del període d'atur actual), història laboral (declaració del temps total treball i declaració del sector de la darrera ocupació) i altres atributs importants per a l'ocupació (percepció de la prestació activa, coneixement d'idiomes, declaració de discapacitats, etc.). No conté informació sobre algunes característiques rellevants, com ara l'estructura de la llar (fills menors, edat del fill més petit, monoparentalitat, etc.), la història completa d'atur (número i durada dels períodes anteriors d'atur), història laboral anterior a 2005 o el temps que manca per a l'exhauriment de la prestació o subsidi d'atur.

3. **Base de dades d'afiliació a la Seguretat Social.** Estructurada en arxius trimestrals, corresponents al darrer dia laborable de cada trimestre, conté informació sobre les altes a la Seguretat Social, incloent el tipus de contracte (la qual cosa permet identificar si és indefinit o temporal) i el DNI de l'entitat contractant (que permet discriminar si és privada, pública o entitat sense ànim de lucre). Com succeeix amb les altres bases de dades, els registres històrics estan disponibles des de 2005 i abasten fins al segon trimestre de 2011.



2.2 Grau de cobertura dels programes

El grau de cobertura d'un programa es defineix com la ràtio entre el número total d'usuaris i el número total de persones que se'n podrien beneficiar, és a dir, el número de persones que pateixen la problemàtica a la qual el programa pretén fer front ('població diana').

Segons la normativa, la població diana del programa d'Escoles Taller (ET) són totes les persones aturades d'entre 16 i 24 anys registrades al Servei Públic d'Ocupació com a demandants d'ocupació no ocupats. A més a més, segons la mateixa normativa el programa ha de prioritzar el col·lectiu de dones, el col·lectiu de persones aturades de llarga durada i els joves amb un nivell de qualificació baix. Al seu torn, en el cas del programa Noves Cases per a Nous Oficis (NCNO), la normativa defineix com a potencials beneficiaris els joves aturats de menys de 25 anys inscrits com a demandants d'ocupació no ocupats al Servei Públic d'Ocupació, i atorga caràcter preferent a les persones que no hagin completat l'ESO. Finalment, pel que fa al programa Suma't, la normativa indica que està adreçat a joves aturats d'entre 18 i 24 anys, sense el títol d'ESO, que estiguin registrats al Servei Públic d'Ocupació com a demandants d'ocupació no ocupats. En qualsevol cas, malgrat els tres programes van adreçats a joves amb fracàs escolar, la consideració que es fa d'aquest atribut és diferent: així, pel que fa a ET i NCNO, la convocatòria esmenta la necessitat de "prioritzar" a joves sense ESO; en el cas de Suma't, en canvi, un dels requisits que els joves han de reunir obligatòriament és no tenir el títol d'ESO.

D'aquesta manera hem pogut identificar la població diana de cadascun d'aquest programes i, mitjançant el procediment descrit abans, calcular-ne la taxa de cobertura. A la taula 1 es mostren els resultats, junt amb altres ràtios que poden resultar d'interès.

Taula 1. Cobertura dels programes

	ET	NCNO	Suma't
Població diana	41.336	75.934	34.854
% Cobertura	4,9%	3,8%	13,0%
% Contractació Privada	25,9%	20,5%	n.d.
%Contractació Pública	73,0%	77,9%	n.d.
%Contractació Tercer sector	1,1%	1,6%	n.d.
Durada Promig (en dies)	483	n.d.	n.d.
% Avaluació Positiva	52,7%	n.d.	n.d.

Degut a la dispersió temporal que tenen aquests programes, tots els anàlisis d'aquest informe estan fets utilitzant la informació relativa als mesos de major concentració: juny de 2008 per a ET, octubre i novembre de 2010 per a NCNO i setembre, octubre i novembre de 2010 pel Suma't. Dins del tercer sector hem inclòs associacions, societats civils i institucions religioses, mentre que hem considerat com part del sector privat a particulars, societats anònimes, societats de responsabilitat limitada i cooperatives. Avaluació positiva inclou els alumnes que varen finalitzar el programa amb una valoració positiva per part de la entitat beneficiària.



La primera consideració a realitzar és la 'popularitat' del programa Suma't respecte als altres dos. Tot i que és un programa amb una partida pressupostària de gairebé la meitat que la del programa Noves Cases per a Nous Oficis, arriba a cobrir un percentatge molt superior de la població diana, si bé cal aclarir que la població objectiu del Suma't és considerablement més petita. Finalment, resulta sorprenent la baixa proporció d'alumnes que finalitzen la participació en les ET amb una avaluació positiva. Malauradament, per una raó de calendari no es pot comptar amb aquestes dades per als programes NCNO i Suma't. De totes maneres, sembla preocupant que únicament un de cada dos alumnes acabin avaluats positivament.

En qualsevol cas, tot i que la cobertura global dels programes ens ofereix una visió del seu abast poblacional, és també interessant analitzar si existeixen diferències territorials en el grau de cobertura que ofereixen aquests programes en funció de la distribució territorial del problema que la intervenció pretén mitigar. Concretament, ens hem concentrat en la taxa d'atur juvenil.

Per analitzar aquesta qüestió s'ha fet un càlcul a nivell municipal de dos indicadors. Primer, s'ha computat el grau de cobertura de les ET, les NCNO i del Suma't a cada municipi com la ràtio entre el número de beneficiaris i la població total del municipi que reuneix els requisits d'accés (interval d'edat, estar inscrit com a demandant d'ocupació i en el cas del Suma't no tenir el graduat d'ESO) durant el període analitzat per a cada programa². D'altra banda, també s'ha computat per a cada municipi el mencionat índex d'atur de la població d'entre 16 i 24 anys: això és, la ràtio entre els aturats registrats de 16 a 24 anys, obtinguda a partir del SICAS, i la població total del municipi que es troba en aquest mateix tram d'edat (facilitada per l'Idescat)³.

Els gràfics 1 a 3 contenen els resultats obtinguts després de computar ambdós indicadors, per a cadascun dels tres programes analitzats. Els valors estan expressats en base 100, això és, el promig de cadascuna de les dues variables analitzades (índex de cobertura i d'atur) s'igualava a 100 i els valors de cada municipi es relativitzen respecte a aquest valor.

S'ha diferenciat el anàlisi d'acord amb la grandària municipal. Així, tenim la relació per als municipis petits (menys de 5 mil habitants), els mitjans (entre 5 mil i 20 mil) i els grans (més de 20 mil), així com per a tots els municipis, sense discriminar per grandària. Per tal d'evitar que els

²A la taula 1 es troben els mesos i any de cada programa

³L'ideal hagués estat utilitzar la taxa d'atur municipal, en lloc de l'índex d'atur. Tanmateix, el primer indicador exigeix disposar, a nivell municipal, de la població activa d'entre 16 i 24 anys (és a dir, disposada a treballar), quelcom que només es troba disponible a l'Enquesta Població Activa i amb un nivell de representativitat molt superior al municipi. D'altra banda, en no comptar amb la població municipal d'entre 18 i 24 anys, per fer l'anàlisi del programa Suma't hem hagut d'utilitzar la població d'entre 16 i 24 anys com aproximació.



valor extrems esbiaixin l'anàlisi, hem exclòs els municipis sense cap cobertura i aquells amb una cobertura 10 vegades superior a la cobertura mitjana de l'interval de població corresponent⁴.

Els principals resultats a destacar són els següents:

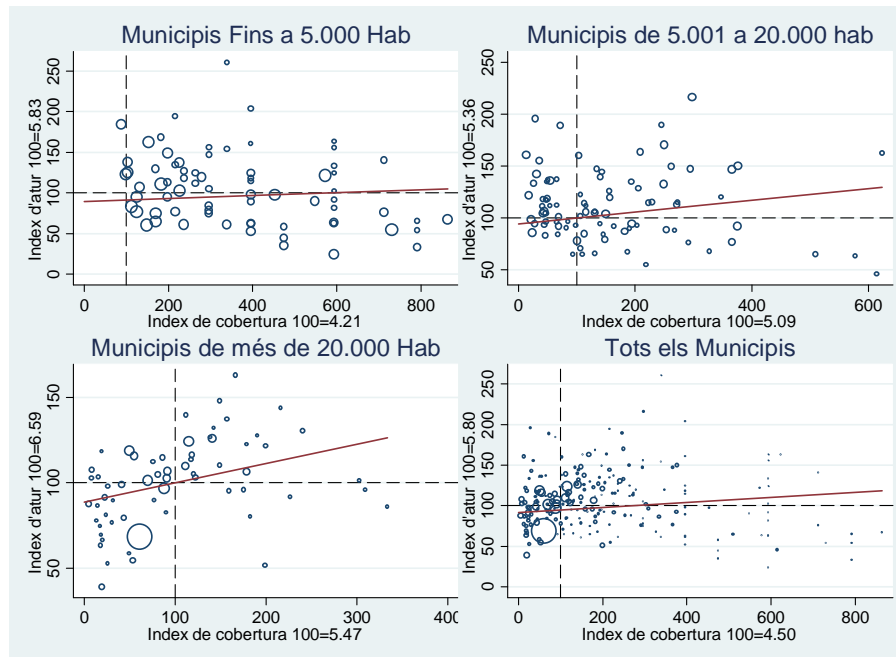
- **La cobertura promig és superior als municipis amb més població. En aquest sentit, no s'observen diferències substantives entre els tres programes.** Amb independència del grup de municipis que considerem, les xifres palesen una variabilitat molt important entre municipis que tenen grandàries similars.
- **El promig de l'índex d'atur juvenil és superior també als municipis més grans. La diferència entre municipis s'ha incrementat entre 2008 i 2010.** En concret, mentre que al 2008 l'índex d'atur se situava entre 5,36% i 6,59%, durant el 2010 l'índex s'ha situat entre el 8,57% i el 12,74%, quan considerem la franja d'entre 16 i 24 anys d'edat⁵. D'altra banda, la variabilitat entre municipis resulta menys important que la que s'observa en termes de cobertura.
- **Les diferències entre municipis pel que fa a les taxes de cobertura dels ET-NCNO semblen estar relacionades amb les diferències municipals en l'índex d'atur juvenil. Tanmateix, no sembla ser el cas del Suma't.** En els dos primers programes la tendència lineal sembla reflectir una associació positiva, tot i que baixa, entre ambdues variables: això és, els municipis amb índex d'atur superiors al promig tendeixen a tenir un índex de cobertura també superiors al promig. Contràriament, pel que fa al programa Suma't aquesta relació només s'observa en els municipis més petits. Per als municipis de més de 5 mil habitants, la cobertura del programa Suma't decreix amb l'increment en l'índex d'atur.

⁴ Així mateix, en el que segueix ens referirem a cadascun dels cursos 2008-09 i 2010-11 com a anys 2008 i 2010, respectivament.

⁵ Els valors de l'índex d'atur poden semblar baixos amb relació a les taxes d'atur que acostumen a presentar-se en parlar de desocupació juvenil. Com ja hem mencionat, la raó d'aquestes discrepàncies rau en el denominador que s'utilitza en un i altre cas: l'índex d'atur emprà la població total jove, mentre la taxa d'atur utilitza com a denominador la població juvenil en situació d'activitat. La diferència entre totes dues comprèn tota la població juvenil inactiva: tots aquells que es troben estudiant, així com els joves que ni estudien ni busquen feina. D'altra banda, tal i com s'ha mencionat abans els programes s'executen en diferents mesos i part de la diferència pot provenir d'aquí. Finalment, la mitjana utilitzada en els gràfics no ha estat ponderada per la ràtio de població del municipi a població total. Per aquest motiu, no concorden amb la mitjana dels programes de la taula 1. Tanmateix, aquesta diferència no té cap incidència en aquest anàlisi gràfic.

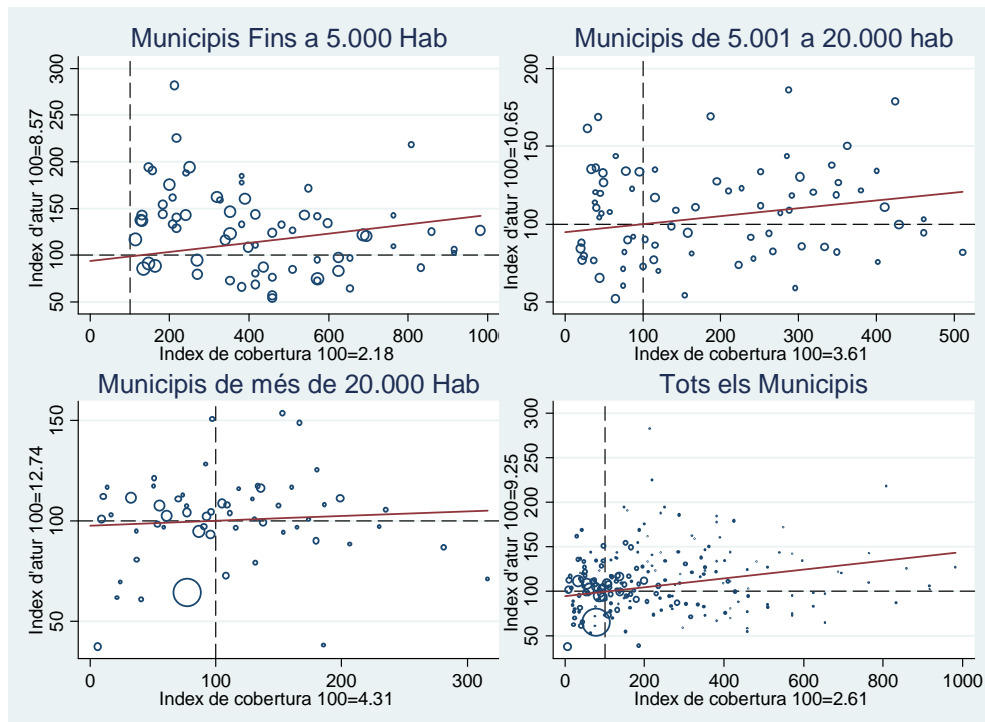


Gràfic 1. Cobertura de les ET (2008) i índex d'atur entre joves de 16-24



Nota: les dades són de juny de 2008. L'àrea dels cercles és proporcional a la població dels municipis.

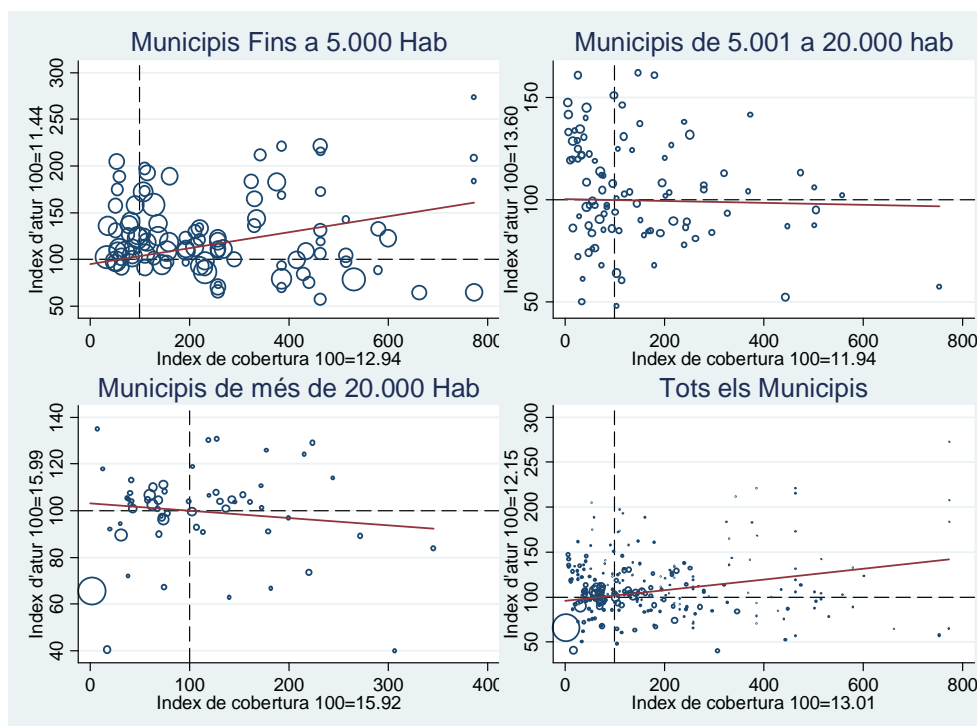
Gràfic 2. Cobertura de les NCNO (2010) i índex d'atur entre joves de 16-24



Nota: les dades utilitzades per a l'anàlisi d'aquest gràfic corresponen al període d'octubre i novembre de 2010.



Gràfic 3. Cobertura del Suma't (2010) i índex d'atur entre joves de 18-24



Nota: les dades utilitzades per a l'anàlisi d'aquest gràfic corresponen al període de setembre, octubre i novembre de 2010.

En síntesi, els resultats anteriors permeten afirmar, d'una banda, que el grau de cobertura de les ET, NCNO i Suma't registra una variabilitat molt important entre municipis, més enllà de la grandària. Tanmateix, aquestes diferències semblen estar relacionades positivament amb l'índex d'atur juvenil territorial, tot i que de manera molt feble. En el cas del programa Suma't, aquesta relació positiva només es visualitza en els municipis de menys de 5 mil habitants.

En qualsevol cas, tot i que sigui majoritàriament positiva, la relació existent entre la taxa de cobertura i l'índex d'atur és baixa. Sembla adequat tendir a una distribució territorial de recursos més sensible amb les necessitats a les que el programa vol fer front. Per fer-ho, s'ha de disposar de més i millor informació municipal de la que actualment es disposa, com per exemple poder utilitzar la taxa d'atur juvenil en lloc de l'índex d'atur a l'hora d'establir comparacions, així com indicadors de fracàs escolar a nivell municipal.



2.3 Les característiques dels participants

Una qüestió crucial a l'hora d'avaluar qualsevol programa que tingui per objectiu proporcionar un determinat servei a una població diana, com és el cas de les ET, NCNO i Suma't, consisteix a establir quins factors determinen que unes persones hi accedeixin i d'altres no. En aquest sentit, fins i tot quan existeixen criteris d'accés regulats normativament, resulta fonamental contrastar empíricament no tant sols si aquests criteris es compleixen sinó també si hi ha altres variables que estan influïnt sobre el procés d'entrada en el programa. El principal motiu pel qual poden existir d'altres variables que afecten l'accés és que la participació en aquest tipus de programes, excepte quan són obligatoris, no depèn exclusivament de la voluntat del sector públic de proveir-los, sinó també de que els potencials beneficiaris expressin la seva voluntat de participar-hi. Així mateix, malgrat un determinat programa tingui explicitats criteris d'accés, són els seus responsables i tècnics els que acaben modulant la demanda a la pràctica i, per tant, poden valorar altres factors a més dels que estipula la normativa.

2.3.1 Dades i mètodes

En qualsevol cas, per tal d'analitzar empíricament els factors que determinen l'accés a un determinat programa, cal disposar d'informació tant de les persones que hi han accedit com d'altres que no ho han fet. En el nostre cas, el procediment emprat per construir una base de dades amb aquestes característiques ha tingut dues etapes. En primer lloc, donat que els programes analitzats s'inicien en diferents moments de l'any, hem seleccionat tots els aturats de la base de dades del SICAS que compleixen les condicions de cada programa (edats compreses entre els 16 i els 24 anys pels programes d'ET i NCNO i edats compreses entre els 18 i els 24 anys i sense estudis pel Suma't), que es trobaven inscrits en el període d'anàlisi del corresponent programa. En segon lloc, utilitzant el DNI com a variable d'enllaç, hem marcat d'entre les persones seleccionades al SICAS totes aquelles que, simultàniament, apareixien com a participants dels programes ET-NCNO-Suma't a la base de dades d'integració del SOC. Així doncs, per a l'ampli conjunt de variables socio-demogràfiques sobre les quals el SICAS aporta informació, com ara l'edat, el sexe, la nacionalitat, etc., hem pogut contrastar què distingeix els participants d'aquests programes de la resta de potencials beneficiaris que, finalment, no hi varen participar.

Els mètodes emprats per portar a terme aquesta anàlisi han estat de dos tipus. En primer lloc, s'han fet servir tests de diferències de mitjanes (TDM), un instrument univariant que permet contrastar fins a quin punt la diferència entre les mitjanes d'una determinada variable (per ex. el sexe) entre dos grups d'individus resulta estadísticament significativa. En aquest cas en concret,



la diferència s'estima entre els participants en un programa i els no participants (per ex. participants del Suma't versus no participants del Suma't). En segon lloc, per tal de realitzar l'anàlisi comparativa considerant simultàniament totes les variables socio-demogràfiques, hem emprat un mètode multivariant que s'anomena estimació lògit. Aquests tipus de models s'utilitzen quan es pretén analitzar la influència de diversos factors sobre la probabilitat que els individus es decantin per una alternativa entre dos possibles: en el nostre cas, participar en un determinat programa versus no participar-hi⁶. Els resultats obtinguts de l'aplicació d'aquestes tècniques, així com la forma d'interpretar-los, constitueixen l'objecte dels dos apartats que segueixen.

2.3.2 Anàlisi descriptiva

La **taula 2** conté els resultats d'un seguit de TDM en els quals hem comparat separatament les característiques dels participants en ET 2008, NCNO 2010 i Suma't 2010, amb les dels joves aturats que no hi varen participar. En concret, per a cada programa la primera columna mostra la mitjana de les diferents variables socio-demogràfiques per als participants. La segona columna és la corresponent als no participants i la tercera conté, pròpiament, el resultat del TDM. Així, si la diferència resulta estadísticament significativa a favor dels participants, apareix un signe "+". Contràriament, si la diferència resulta estadísticament significativa a favor dels no participants, hi apareix un signe "-"; finalment, una cel·la buida ens indica que la diferència no resulta estadísticament significativa.

Els principals resultats a destacar són els següents:

- Tot i que un dels requeriments del programa ET era prioritzar les dones, podem observar que la proporció d'aquest grup entre els participants del programa és més baixa que al conjunt de la població d'aturats⁷ de 16 a 24 anys. De fet, aquest programa té la proporció de dones més baixa dels tres analitzats.
- Les persones discapacitades estan sub-representades al programa ET.
- Els tres programes semblen concentrar-se en persones de 16-18 anys, que han estat poc temps a l'atur⁸.

⁶Com que aquets programes són voluntaris, concretament s'està analitzant la probabilitat de ser seleccionat per a participar al programa condicionat a haver demanat la participació.

⁷Com que la proporció d'homes és significativament superior al programa que a la població, la proporció de dones és la inversa.

⁸Com que el programa Suma't comprèn gent d'entre 18 i 24 anys, en aquest cas aquesta categoria només conté persones amb 18 anys.



- Els municipis de més d'entre 5 mil i 20 mil habitants, d'entre 20 mil i 75 mil, i d'entre 75 mil i 150 mil tenen una representació superior a la que els correspondria. Per contra, els municipis de menys de 1.000 habitants i de més de 150 mil, estan sub-representats. D'altra banda, les demarcacions territorials de Lleida, Tarragona i Terres de l'Ebre estan sobre-representades, mentre que Barcelona Ciutat està sub-representada.
- Els participants de les **ET 2008** es distingeixen de la resta de joves aturats que no hi participen en: 1) tenir una major proporció d'homes i d'immigrants extracomunitaris, sense ESO, així com una major proporció de persones d'entre 16 i 18 anys; 2) pateixen menys discapacitats; 3) presenten una major freqüència de joves amb baixa ocupabilitat, sense cap tipus d'experiència laboral prèvia i, si la tenen, amb un menor número de trimestres treballats, així com un percentatge més elevat d'aturats de curta durada (menys de 3 mesos), 4) un menor domini de català i d'anglès, 5) una menor flexibilitat a l'hora d'acceptar una feina, ja que entre els participants és superior el percentatge dels qui tan sols demanden un sol tipus d'ocupació, i 6) una major proporció de participants viuen a municipis d'entre 5.000 habitants i 75.000 habitants, de la demarcació territorial de Lleida, Tarragona i Terres de l'Ebre.
- Els participants de les **NCNO 2010** tenen un perfil similar, tot i que es diferencien en: 1) tenir una freqüència de participants nascuts a l'estat espanyol superior als no participants, 2) tenir una proporció superior d'aturats amb l'ESO completada 3) un major domini de l'anglès, 4) una major flexibilitat a l'hora d'acceptar una feina, 5) una major proporció de participants viuen a municipis d'entre 5.000 habitants i 150.000 habitants, i 6) una freqüència major de les demarcacions del Baix Llobregat, Tarragona i Terres de l'Ebre i una freqüència menor del Vallès Oriental.
- En el cas dels participants del **Suma't 2010**, la principal diferència radica fonamentalment en 1) la major freqüència relativa de la nacionalitat espanyola, 2) el major coneixement relatiu de l'anglès 3) la grandària dels municipis, 4) la sobre-representació de Lleida, Tarragona, Terres de l'Ebre i Vallès Occidental i la subrepresentació de Barcelona Ciutat i Girona.

Taula 2. Test de mitjanes

	ET 2008			NCNO 2010			Sumat 2010		
	Participants	No Participants		Participants	No Participants		Participants	No Participants	
Sexe									
Home	88.7%	57.5%	+	72.6%	57.5%	+	70.4%	58.0%	+
Ocupabilitat									
Subsidi RAI	0.0%	0.2%	-						
Molt Baixa	0.5%	1.7%	-						
Baixa	60.9%	45.7%	+						
Mitja	30.2%	40.5%	-						
Alta	8.4%	11.9%	-						
Discapacitat	0.6%	1.1%	-	0.8%	1.0%		0.9%	1.1%	
Nacionalitat									
Espanyol	55.2%	79.8%	-	72.9%	70.8%	+	70.6%	68.5%	+
Comunitari	1.8%	3.0%	-	2.2%	4.6%	-	2.0%	4.9%	-
Extracomunitari	43.1%	17.2%	+	24.9%	24.6%		27.4%	26.6%	
Edat									
16-18	80.1%	23.2%	+	44.1%	17.3%	+	47.1%	17.6%	+
19-21	15.5%	31.7%	-	38.8%	35.8%	+	35.6%	35.2%	
22-24	4.4%	45.1%	-	17.1%	46.8%	-	17.3%	47.1%	-
Formació									
Sense ESO	79.7%	43.8%	+	58.1%	58.3%				
ESO	17.6%	33.8%	-	31.9%	21.9%	+			
Batxiller / FP	2.6%	20.3%	-	9.5%	17.3%	-			
Universitari	0.1%	2.2%	-	0.5%	2.5%	-			

Antiguitat a l'atur									
0 – 3 mesos	75.7%	62.7%	+	69.6%	60.4%	+	67.4%	59.0%	+
4 - 12 mesos	23.0%	33.9%	-	25.1%	30.7%	-	26.5%	31.8%	-
>12 mesos	1.3%	3.3%	-	5.4%	8.9%	-	6.2%	9.2%	-
# Ocupacions Demanades									
1	58.7%	37.3%	+	34.5%	31.5%	+	39.4%	32.1%	+
2	15.4%	22.5%	-	15.3%	18.6%	-	13.2%	18.5%	-
3	8.8%	16.4%	-	13.9%	15.8%	-	13.1%	15.7%	-
4	7.8%	11.0%	-	12.0%	12.9%		11.0%	12.8%	-
5	5.0%	7.0%	-	10.7%	10.0%		10.3%	9.8%	
6	4.3%	5.8%	-	13.5%	11.3%	+	13.0%	11.0%	+
Població									
Fins a 1.000	1.4%	1.4%		0.6%	1.4%	-	1.1%	1.4%	-
1.001 a 5.000	4.7%	6.0%	-	4.6%	6.3%	-	5.7%	6.2%	-
5.001 a 20.000	20.2%	17.5%	+	20.5%	18.3%	+	18.0%	18.2%	
20.001 a 75.000	32.4%	27.0%	+	31.6%	28.8%	+	34.9%	28.4%	+
75.001 a 150.000	17.2%	17.1%		20.2%	17.1%	+	19.6%	17.3%	+
Més de 150.000	24.2%	30.9%	-	22.5%	28.0%	-	20.6%	28.5%	-
Jornada									
Jornada Parcial	1.5%	1.7%		1.4%	1.5%		1.3%	1.4%	
Jornada Completa	1.8%	1.7%		1.4%	0.9%	+	1.3%	0.9%	+
Indiferent	96.7%	96.7%		97.2%	97.7%		97.5%	97.8%	-
Llengua									
Català	13.9%	27.1%	-	21.4%	25.3%	-	14.7%	23.1%	-
Anglès	74.4%	78.7%	-	76.7%	73.5%	+	74.0%	71.6%	+
Treball									
Experiència prèvia	26.7%	72.9%	-	39.2%	67.8%	-	39.1%	65.9%	-
Número de trimestres treballats	91.1%	4.99	-	2.15	6.22	-	269.6%	571.4%	-

<i>Província</i>									
Barcelona	65.2%	72.4%	-	64.8%	68.1%	-	66.5%	68.2%	-
Girona	10.2%	9.7%		11.9%	12.8%		9.6%	12.9%	-
Lleida	6.9%	5.4%	+	5.5%	5.7%		7.0%	5.6%	+
Tarragona	17.7%	12.5%	+	17.8%	13.4%	+	16.9%	13.3%	+
Servei Territorial									
Baix Llobregat	18.4%	19.7%		21.6%	19.3%	+	25.0%	19.0%	+
BCN Ciutat	10.7%	15.7%	-	12.8%	13.5%		8.2%	13.6%	-
Girona	10.2%	9.7%		10.4%	11.2%		7.8%	11.2%	-
Lleida	6.9%	5.4%	+	5.5%	5.7%		7.0%	5.6%	+
Tarragona	12.7%	9.9%	+	13.8%	11.0%	+	13.8%	10.9%	+
Terres de l'Ebre	5.0%	2.6%	+	3.9%	2.4%	+	3.1%	2.4%	+
Vallès Occidental	17.8%	16.8%		14.3%	15.5%		16.5%	15.5%	+
Vallès Oriental	18.2%	20.2%	-	16.1%	19.8%	-	16.8%	20.0%	-
Àmbit Demanda									
Dins de la Província	89.9%	89.7%		85.9%	86.6%		86.3%	86.9%	

Notes:

1. La "ocupabilitat" no està definida pel 2010.
2. "+" diferència positiva entre participants i no participants significativa al 5%.
 "-" diferència negativa entre participants i no participants significativa al 5%.
 Un espai buit indica que la diferència no és significativa al 5%.



2.3.3 Anàlisi economètrica

Els resultats de la taula anterior proporcionen una primera visió interessant sobre les característiques de participants i no participants. Tanmateix, estan sotmesos a una limitació força important: no permeten descartar que les associacions detectades siguin espúries⁹, això és, que la relació que s'observa entre el fet de participar en un dels programes i una determinada variable estigui determinada per una altra o altres variable. Per exemple, en el cas del programa Escoles Taller, l'associació (negativa) que sembla existir entre ser comunitari no espanyol i participar en el programa pot estar provocada no per la condició en sí de ser comunitari, sinó perquè la majoria de participants són homes i, a l'hora, la majoria de comunitaris tenen el sexe oposat. Per aquest motiu, com ja hem mencionat anteriorment, s'ha estimat un model lògit, el qual permet calcular de manera simultània com una determinada variable afecta la probabilitat de participar en un determinat programa, mantenint constants la resta de variables, per a cadascuna de les variables analitzades i cadascun dels programes.

Els resultats dels diversos models lògits estimats es mostren als gràfics 4 a 6. Els valors que hi apareixen representen l'efecte mitjà que té modificar el valor de cadascuna de les variables sobre la probabilitat que una persona es converteixi en participant (expressat en percentatges). Per exemple, si ens fixem en els determinants de la participació en les ET (gràfic 4), un valor de 5,69 de la variable "Home" significa que, de mitjana, un home té una probabilitat 5,69 punts percentuals més gran de participar en una ET que una dona, igual en la resta de característiques¹⁰. El color vermell de les barres mostra que l'efecte mitjà és estadísticament significatiu, en oposició al color blanc, que representa efectes mitjans no significatius¹¹.

Dit això, els principals resultats a destacar pel que fa a la **participació en ET 2008** (gràfic 4) són els següents:

⁹Això també és vàlid tant per a situacions on no es troba cap associació o per a la direcció de la associació.

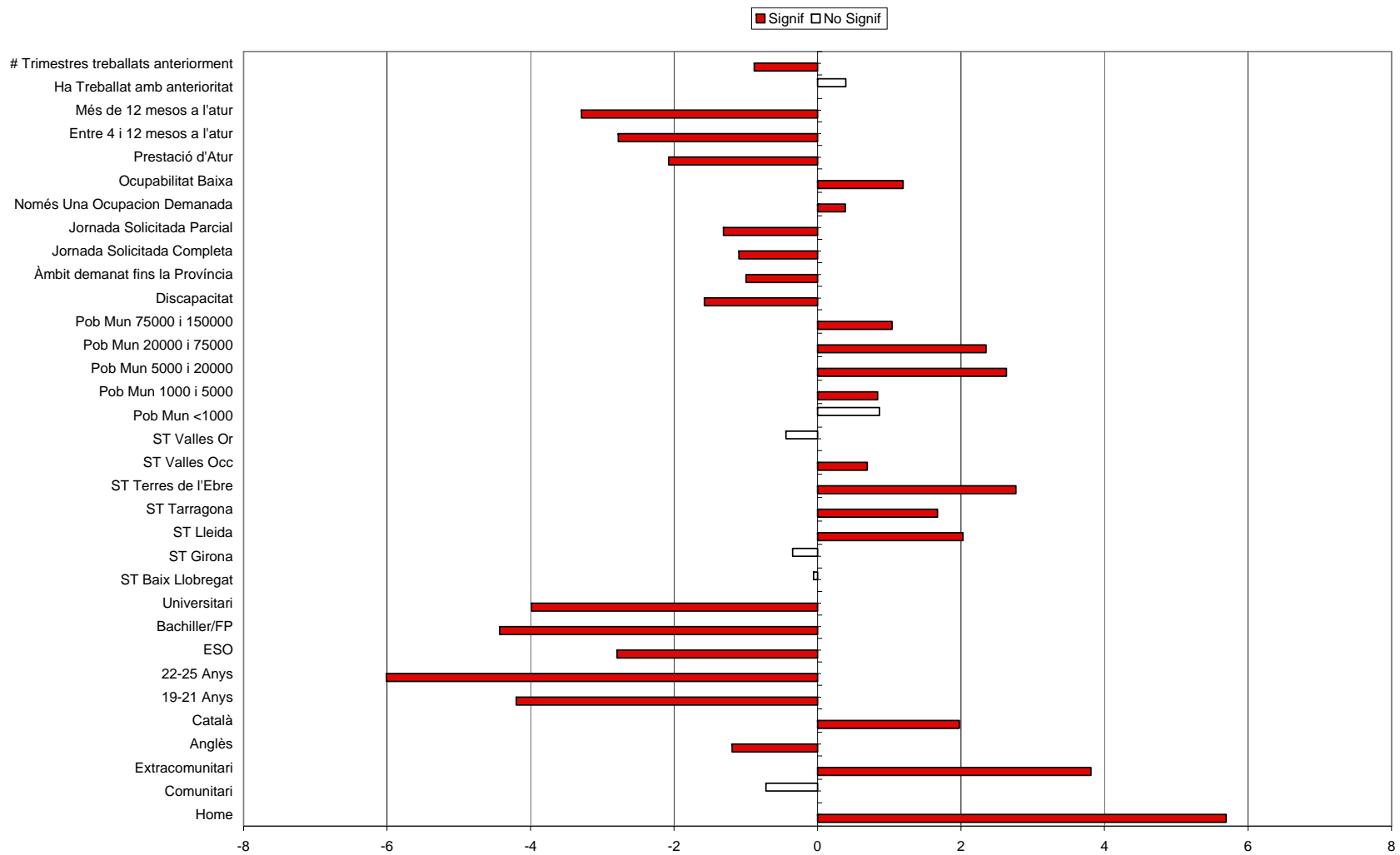
¹⁰L'efecte mitjà de qualsevol variable s'ha d'entendre sempre respecte a la categoria de referència, que és la que no apareix al gràfic. Ja sigui que la característica pot prendre només dos valors (en el cas del sexe, per exemple, l'efecte mitjà de ser home s'ha d'entendre respecte el fet de ser dona, a igualtat de totes les altres característiques) o quan la característica pot prendre més dos valors (en el cas de la nacionalitat, per exemple, l'efecte mitjà de ser extracomunitari s'ha d'entendre respecte el fet de ser espanyol, a igualtat de totes les altres característiques). Les categories de referència s'especifiquen a l'Annex A i són les mateixes per a tots els anàlisis.

¹¹A l'Annex es pot consultar la taula amb els valors de cada coeficient.



- La probabilitat de participar en aquest programa disminueix amb el nivell educatiu, l'edat, el coneixement d'anglès, l'existència d'una experiència laboral prèvia, ser dona, de nacionalitat espanyola, estar rebent la prestació d'atur, el temps a l'atur, haver treballat anteriorment i tenir alguna discapacitat. Al seu torn, entre els factors individuals que fan augmentar la probabilitat de participació, destaquen l'increment de 5,7 punts percentuals que experimenten els homes, els 3,8 punts percentuals d'increment que experimenten els extracomunitaris i la reducció de 3,3 punts percentuals de les persones amb més de 12 mesos a l'atur.
- D'altra banda, pel que fa a l'efecte de les variables de caràcter territorial, tots els joves de fora de la ciutat de Barcelona tenen, a igualtat en la resta de característiques, més probabilitats de participar en les ET. Això és especialment acusat per aquells que viuen en municipis de Tarragona, Terres de l'Ebre i Lleida. A igualtat en la resta de característiques, els joves que viuen en municipis de més de 150.000 habitants tenen probabilitats més baixes de participar en aquest tipus de programes que els joves de ciutats menys poblades, incloent els municipis molt petits (menys de 1.000 habitants).

Gràfic 4. Determinants de la participació al programa Escoles Taller 2008



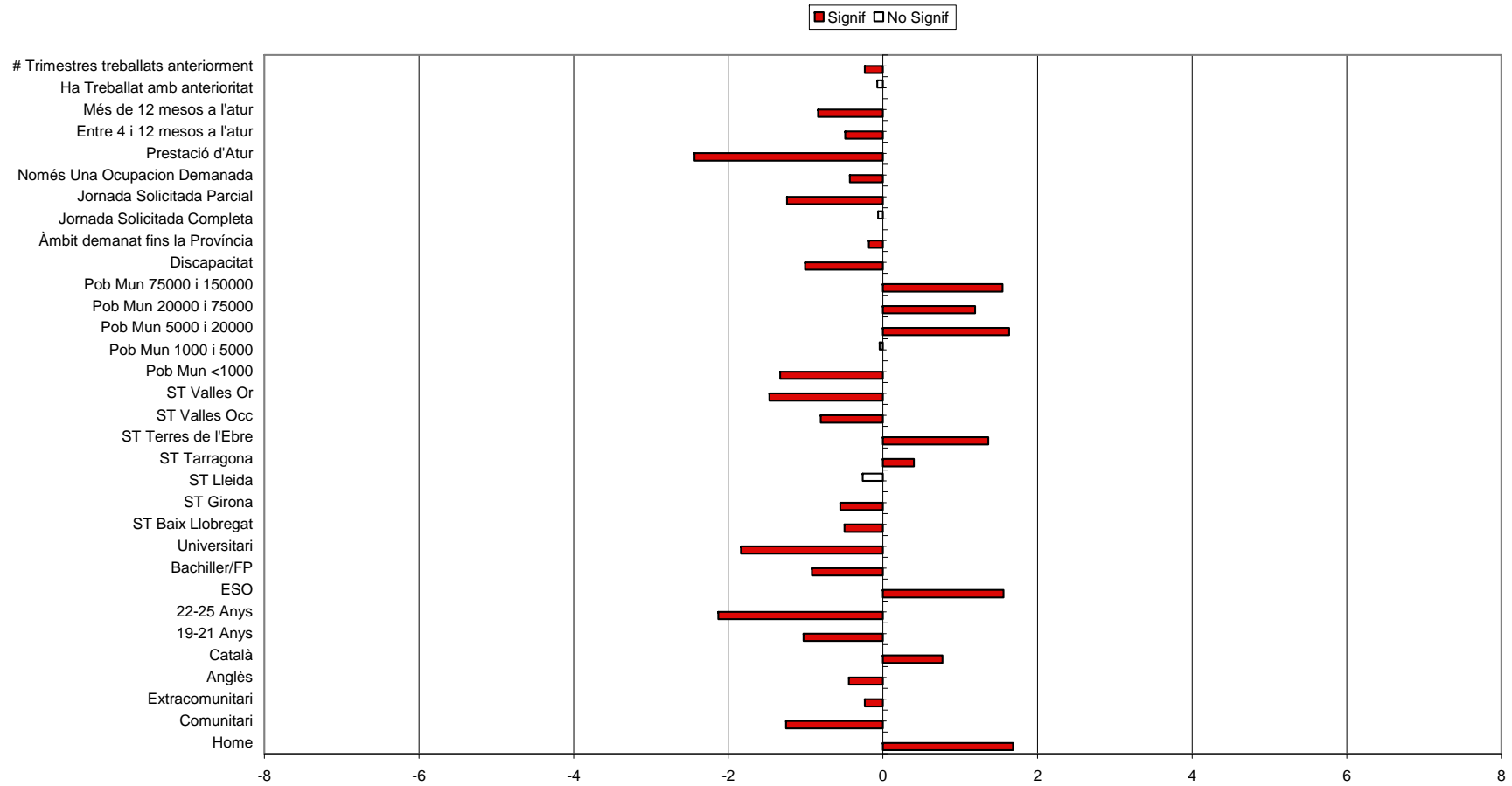
Nota: Valors en punts percentuals



D'altra banda, pel que fa als determinants de la **participació en les NCNO** (gràfic 5), destaquen els resultats següents:

- La probabilitat de participar en aquest programa s'incrementa per als graduats en ESO i els homes i disminueix amb l'edat, el coneixement d'anglès, l'existència d'una experiència laboral prèvia, ser immigrant, estar fa temps a l'atur, estar rebent la prestació d'atur, haver treballat anteriorment, tenir alguna discapacitat i haver demanat jornada parcial.
- D'altra banda, pel que fa a l'efecte de les variables de caràcter territorial, excepte per les persones de Terres de l'Ebre i Tarragona, els joves de fora de la ciutat de Barcelona tenen, a igualtat en la resta de característiques, més probabilitats de participar en el programa. Tanmateix, de la mateixa manera que passava amb les ET, a igualtat en la resta de característiques, els joves que viuen en municipis de més de 150.000 habitants tenen probabilitats més baixes de participar en aquest tipus de programes que els joves de ciutats menys poblades.

Gràfic 5. Determinants de la participació al programa Noves Cases per a Nous Oficis 2010



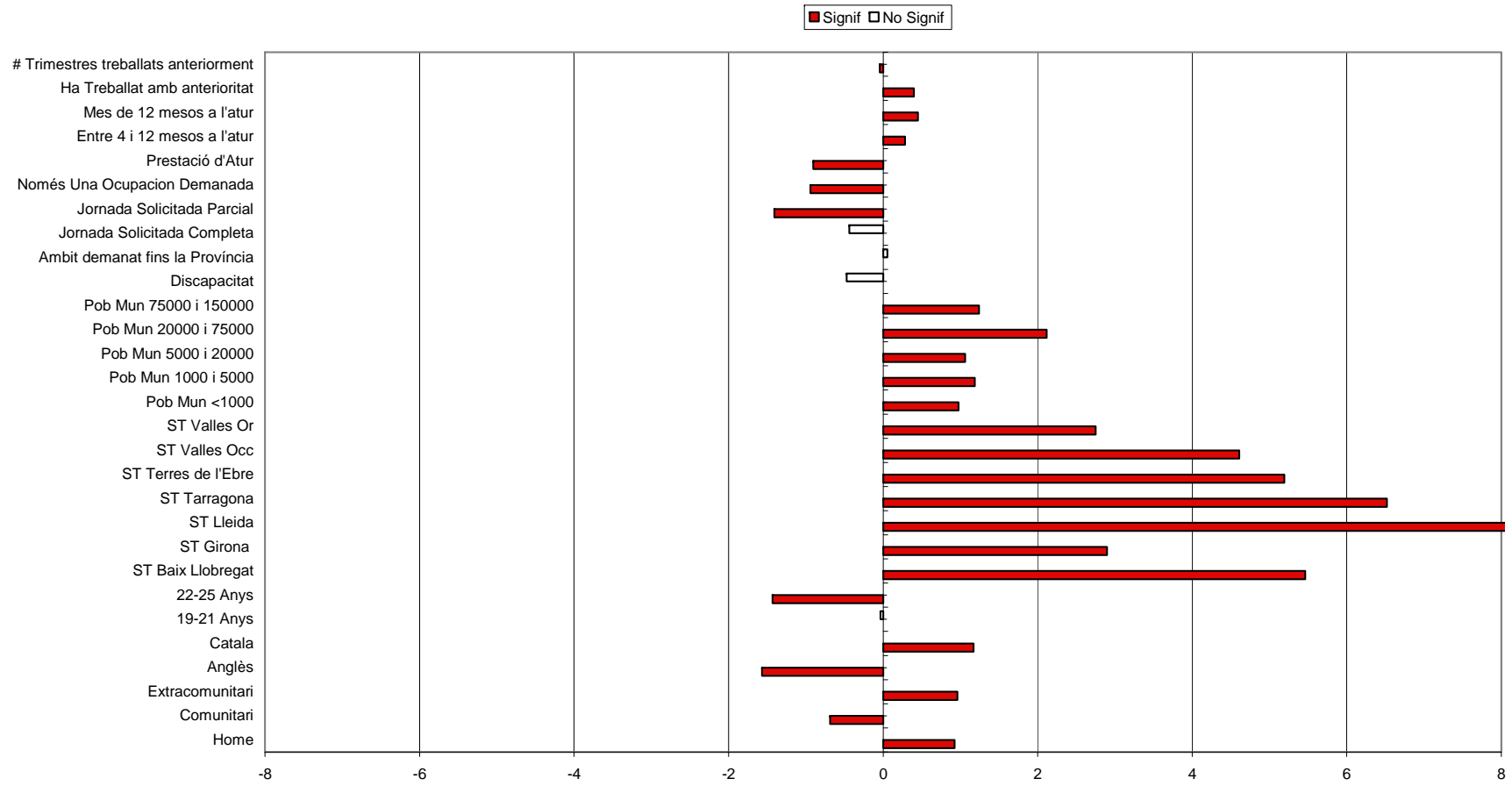
Nota: Valors en punts percentuals



D'altra banda, pel que fa als determinants de la **participació en el Suma't** (gràfic 6), destaquen els resultats següents:

- La probabilitat de participar en aquest programa s'incrementa amb el fet de ser home, ser extracomunitari i disminueix amb l'edat, el coneixement d'anglès, haver demanat una sola ocupació, haver demanat jornada parcial i estar cobrant la prestació d'atur. En aquest cas, l'experiència laboral prèvia incrementa la probabilitat de participar en el programa, tot i que l'efecte de tenir una experiència prolongada redueix mínimament la probabilitat de participar. Ser aturat de llarg termini també incrementa la probabilitat de participar.
- Pel que fa a l'efecte de les variables de caràcter territorial, els joves de fora de la ciutat de Barcelona tenen, a igualtat en la resta de característiques, sensiblement menys probabilitats de participar en el Suma't, així com també els joves que resideixen a les ciutats més grans.

Gràfic 6. Determinants de la participació al programa Suma't 2010



Nota: Valors en punts percentuals



3. Síntesi de resultats i proper passos

3.1.1 Cobertura dels programes

- a) La cobertura dels programes (mesurada en termes de la població atesa sobre el total de població potencialment beneficiària) varia molt entre municipis. Aquesta variabilitat es dona en totes tres categories de municipi: petits, mitjans i grans.
- b) Per a les Escoles Taller i Noves Cases per a Nous Oficis, hi ha relació positiva (però feble) entre el grau de cobertura del programa i l'índex d'atur municipal.
- c) Per contra, en el cas del programa Suma't aquesta relació és negativa (la cobertura és menor allà on l'índex d'atur és més alt), excepte en el grup de municipis de menys de 5 mil habitants, en què és zero.

3.1.2 Determinants de la participació en els programes

- a) Les característiques dels participants no es corresponen plenament amb les de la població diana teòrica. En aquest sentit, el cas de les Escoles-Taller és on les diferències són majors: mentre que la normativa fa èmfasi en prioritzar el col·lectiu de dones, els aturats de llarga durada i els joves amb baix nivell de qualificació, la implementació del programa prioritza els homes i els aturats amb menys de tres mesos a l'atur.
- b) La probabilitat de participar a les Escoles Talles i les Noves Cases per a Nous Oficis disminueix per als aturats de llarga durada. En canvi, s'incrementa en el cas del programa Suma't. La mateixa relació s'observa amb l'experiència laboral prèvia. Això pot ser conseqüència d'una implementació diferent o de les diferències en la població diana teòrica (que en el cas de Suma't, està constituïda pels joves de 18 a 24 anys sense graduat escolar).
- c) Les desviació entre la població diana teòrica i la composició dels participants es pot deure a que els programes no estiguin prou ben adaptats o que no resultin prou atractius per a cert col·lectius, com per exemple els joves de més de 21 anys o les persones discapacitades.



3.1.3 Passos a seguir

- 1) Cal estendre l'avaluació a l'estimació de l'impacte dels programes, és a dir, cal analitzar si els objectius que es proposen els programes han estat assolits. En el cas del programa Noves Cases per a Nous Oficis, l'objectiu és la inserció laboral dels aturats amb baixa formació. En el cas del Suma't, l'objectiu és doble: afavorir la inserció laboral i l'assoliment del graduat d'ESO.
- 2) La diferència entre del cost promig per participant entre els tres programes apunta a la conveniència de realitzar una anàlisi comparativa econòmica que ponderi el cost i el grau d'assoliment dels objectius de cada programa.

4. Annex: Efectes marginals de les característiques personals sobre la probabilitat de selecció

Categories de referència:

- Nacionalitat: Espanyol
- Edat: 16-18 anys
- Educació: Sense ESO
- Servei Territorial: Barcelona Ciutat
- Població del municipi: Més de 150.000
- Jornada Sol·licitada: Indiferent
- Durada de l'atur: entre 0 i 3 mesos

Models Logits	ET 2008			NCNO 2010			Sumat 2010		
	Efecte marginal	IC-	IC+	Efecte marginal	IC-	IC+	Efecte marginal	IC-	IC+
Determinants de la participació									
Home	5,69	5,29	6,10	1,68	1,52	1,84	0,93	0,78	1,08
Comunitari	-0,72	-1,48	0,05	-1,25	-1,52	-0,98	-0,69	-1,00	-0,38
Extracomunitari	3,81	3,46	4,16	-0,24	-0,38	-0,09	0,96	0,77	1,16
Anglès	-1,19	-1,48	-0,90	-0,44	-0,59	-0,30	-1,57	-1,65	-1,48
Català	1,98	1,67	2,28	0,77	0,60	0,94	1,17	0,98	1,37
19-21 Anys	-4,20	-4,39	-4,00	-1,03	-1,15	-0,90	-0,04	-0,21	0,14
22-25 Anys	-6,01	-6,17	-5,84	-2,13	-2,24	-2,01	-1,43	-1,57	-1,29
ESO	-2,79	-3,01	-2,58	1,56	1,37	1,75			
Batxiller/FP	-4,43	-4,67	-4,19	-0,92	-1,10	-0,74			
Universitari	-3,99	-5,20	-2,77	-1,84	-2,21	-1,46			

Models Logits	ET 2008			NCNO 2010			Sumat 2010		
	Efecte marginal	IC-	IC+	Efecte marginal	IC-	IC+	Efecte marginal	IC-	IC+
Determinants de la participació									
ST Baix Llobregat	-0,06	-0,59	0,48	-0,50	-0,71	-0,28	5,46	4,16	6,77
ST Girona	-0,35	-0,95	0,25	-0,55	-0,80	-0,30	2,90	1,83	3,96
ST Lleida	2,03	1,18	2,87	-0,26	-0,59	0,06	9,82	7,58	12,05
ST Tarragona	1,67	0,94	2,40	0,40	0,09	0,71	6,52	4,89	8,15
ST Terres de l'Ebre	2,76	1,78	3,75	1,36	0,83	1,90	5,19	3,47	6,92
ST Vallès Occidental	0,69	0,15	1,24	-0,80	-0,99	-0,61	4,61	3,43	5,79
ST Vallès Oriental	-0,44	-0,94	0,06	-1,47	-1,63	-1,31	2,75	1,80	3,70
Població <1.000	0,86	-0,38	2,11	-1,33	-1,82	-0,84	0,98	0,18	1,77
Entre 1.000 i 5.000	0,84	0,11	1,56	-0,04	-0,38	0,30	1,19	0,69	1,68
Entre 5.000 i 20.000	2,63	2,07	3,19	1,63	1,33	1,93	1,06	0,68	1,44
Entre 20.000 i 75.000	2,35	1,87	2,83	1,19	0,94	1,45	2,12	1,72	2,52
Entre 75.000 i 150.000	1,04	0,53	1,55	1,55	1,23	1,87	1,24	0,84	1,64
Discapacitat	-1,58	-2,75	-0,41	-1,01	-1,46	-0,56	-0,47	-0,96	0,02
Àmbit demanat fins la Província	-0,99	-1,41	-0,58	-0,18	-0,36	0,00	0,06	-0,11	0,23
Jornada Sol·licitada Completa	-1,10	-1,80	-0,39	-0,06	-0,58	0,46	-0,44	-0,94	0,07
Jornada Sol·licitada Parcial	-1,31	-2,07	-0,56	-1,24	-1,56	-0,92	-1,41	-1,66	-1,16
Només Una Ocupació Demanada	0,39	0,09	0,69	-0,43	-0,55	-0,30	-0,94	-1,05	-0,83
Ocupabilitat Baixa	1,19	0,86	1,52						

Models Logits	ET 2008			NCNO 2010			Sumat 2010		
	Efecte marginal	IC-	IC+	Efecte marginal	IC-	IC+	Efecte marginal	IC-	IC+
Determinants de la participació									
Prestació d'Atur	-2,07	-2,49	-1,66	-2,44	-2,53	-2,35	-0,90	-1,03	-0,78
Entre 4 i 12 mesos a l'atur	-2,78	-2,98	-2,57	-0,49	-0,61	-0,36	0,28	0,14	0,43
Més de 12 mesos a l'atur	-3,29	-3,78	-2,80	-0,84	-1,04	-0,64	0,45	0,19	0,71
Ha Treballat amb anterioritat	0,39	-0,01	0,80	-0,07	-0,25	0,11	0,40	0,21	0,59
Número de trimestres treballats anteriorment	-0,88	-0,97	-0,80	-0,24	-0,26	-0,21	-0,04	-0,06	-0,03

Efecte marginal mitjà en punts percentuals. Interval de confiança al 95%. En color blau si la característica afecta positivament la probabilitat de participar al programa i en color vermell si la característica afecta negativament la probabilitat de participar al programa.

